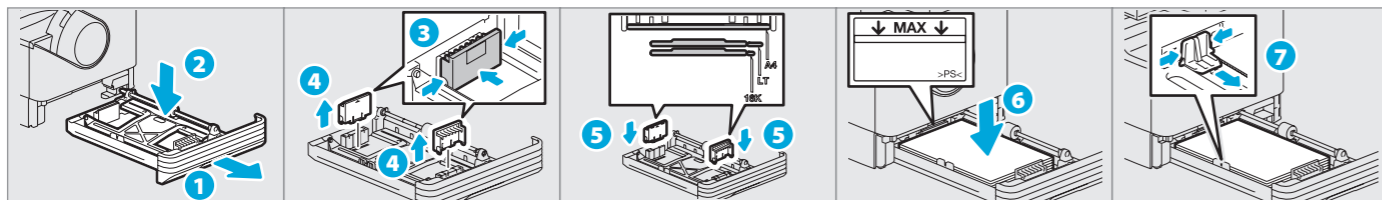


Avant l'utilisation

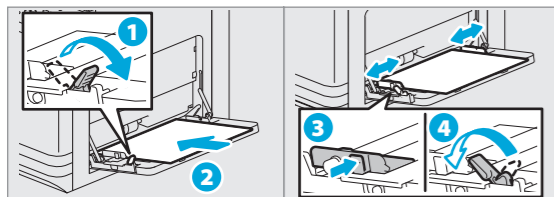
Chargement du papier

Guide de l'utilisateur : Chapitre 1

Cassette



Bypass



Configurer le format papier de la cassette
Lorsque vous chargez du papier dans la cassette, une fenêtre contextuelle s'affiche. Suivez les instructions et définissez le format de papier. (Lorsque la fonction "NOTIFICATION" est définie sur "ACTIVER")

Pour imprimer sur une page A3 (LD)
Chargez le papier dans le bypass et suivez les instructions du message contextuel pour définir le format et le type de papier.

Installation du pilote

Guide d'installation des logiciels : Chapitre 2

L'installation du pilote nécessite des droits d'administrateur.

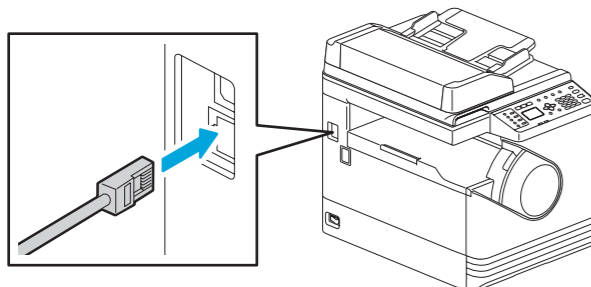
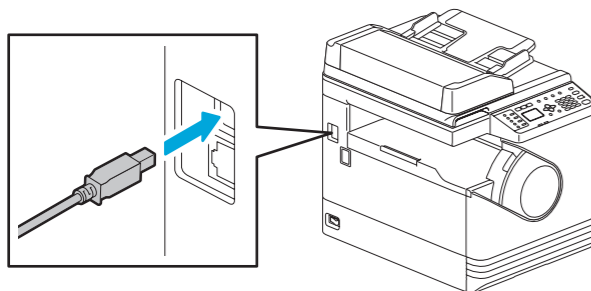
Pour Windows 7, Windows 8.1, Windows Server 2008 R2, Windows Server 2012 et Windows Server 2016, utilisez le programme d'installation.

Remarque pour l'installation à partir du programme d'installation

- Fermez toutes les applications en cours d'exécution.
- Si le programme d'installation ne démarre pas automatiquement, double-cliquez sur le fichier "Setup.exe" du DVD.

Connexion de l'ordinateur

Avant d'installer les pilotes, connectez le système et l'ordinateur à l'aide d'un câble USB ou d'un câble d'interface réseau.



Utilisation du programme d'installation

1. Fermez toutes les applications en cours d'exécution.
2. Assurez-vous que le système est sous tension.
3. Insérez le DVD dans l'ordinateur.
4. Double-cliquez sur "Setup.exe".
5. Suivez les instructions à l'écran.

Imprimante de l'imprimante et du scanner sont disponibles

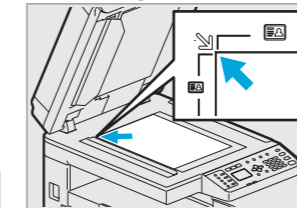
Opérations élémentaires

Copieur

Guide de l'utilisateur : Chapitre 2

1. Placez les originaux.

Vitre d'exposition



Chargeur retourneur automatique de documents

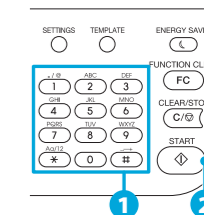


Remarque lors du placement d'originaux sur le chargeur retourneur automatique de documents
Lors du placement d'originaux longs (A3, B4, A4-R, LD, LG, COMP, ou 8K), ouvrez le support afin que le format de l'original puisse être détecté correctement.

2. Appuyez sur [COPIE] (COPY) et réglez les paramètres de copie.



3. Saisissez le nombre de copies à l'aide du pavé numérique 1, puis appuyez sur [START] 2 pour lancer la copie.



Pour arrêter la copie
Appuyez sur [EFFACER/STOP] (CLEAR/STOP)

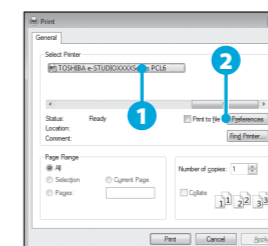
Pour réinitialiser les paramètres et l'écran LCD une fois la copie effectuée
Appuyez sur [FONCTION CLEAR] (FUNCTION CLEAR)

Touches de raccourci
Appuyez < : "MODE ORIGINAL" (ORIGINAL MODE)
Appuyez > : "EXPOSITION" (EXPOSURE) pour l'Europe et les Amériques, "ID CARD" sauf pour l'Europe et les Amériques

Imprimante

Guide de l'utilisateur : Chapitre 3

1. Sélectionnez [Imprimer] (Print) dans le menu [Fichier] (File) de l'application.
2. Sélectionnez votre imprimante 1, puis cliquez sur [Préférences] 2.



3. Définissez les paramètres des options d'impression puis cliquez sur [OK].
4. Cliquez sur [Imprimer] (Print) puis sur [OK].

Scanner

Guide de l'utilisateur : Chapitre 5

Numérisation vers la mémoire USB

1. Placez les originaux.
2. Appuyez sur [SCAN].
3. Connectez le périphérique de stockage USB au système et attendez quelques secondes.
4. Appuyez sur ∇ ou ∆ pour sélectionner "USB" puis appuyez sur [OK].
5. Appuyez sur ▷ pour définir les paramètres de numérisation comme il convient.
6. Appuyez sur [START] pour numériser vos documents.

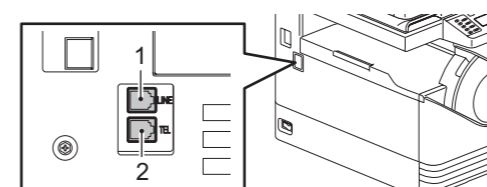
Scan TWAIN

1. Placez les originaux.
2. Lancez l'application compatible TWAIN.
3. Dans le menu [Fichier] (File) de l'application, sélectionnez le périphérique.
4. Dans le menu [Fichier] (File) de l'application, sélectionnez le menu de numérisation.
5. Définissez les paramètres de numérisation, puis cliquez sur [Scan].

Guide du fax

Fax

Branchement des câbles



1. LIGNE Permet de connecter le système à une ligne téléphonique.
2. TEL Permet de connecter le système à un téléphone externe.

Envoi d'un fax

1. Placez les originaux.
2. Appuyez sur [FAX].
3. Définissez les paramètres de transmission.
4. Spécifiez la destination.
5. Appuyez sur [START].

Enregistrement d'un répertoire téléphonique

1. Appuyez sur [FONCTIONS UTILISATEURS] (USER FUNCTIONS).
2. Sélectionnez "AGENDA TEL" (ADDRESS BOOK) → "REPERTOIRE TELEPHONIQUE" (PHONE BOOK).
3. Paramétrez "ABREGES" (SPEED DIAL), "NUMEROTATION GROUPEE" (GROUP DIAL) et "ONE TOUCH", puis appuyez sur [OK].

Dépannage

Description des composants